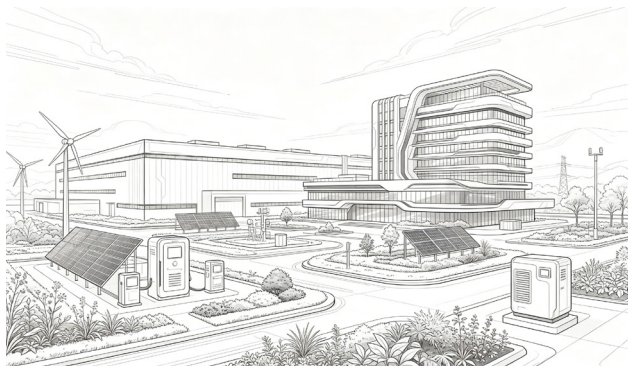


# 新质生产力背景下园区工商管理的转型升级路径探析

文 | 梅杰

党的二十大以来，“新质生产力”成为引领中国经济转型发展的重要战略概念。新质生产力以创新为主导，以高科技、高效能、高质量为特征，是推动生产力质态跃升的核心驱动力。产业园区作为区域经济的重要载体与创新资源的集聚平台，承担着培育新兴产业、孵化科创主体、推进产业链现代化的战略使命。然而，当前园区工商管理在市场准入、监管执法、服务供给等方面仍存在制度滞后、手段单一、协同不足等问题，难以有效支撑新质生产力的培育与释放。探索适应新质生产力发展要求的园区工商管理转型升级路径，对于优化园区营商环境、激活创新主体活力具有重要的理论价值与实践意义。



(配图由 AI 生成)

## 新质生产力的理论内涵与园区工商管理的职能定位

### 新质生产力的核心概念与基本特征

新质生产力是习近平总书记精准洞察新一轮科技革命与产业变革趋势后提出的原创性理论贡献，其根本要义是依靠科技创新作核心引擎，促进劳动者、劳动资料、劳动对象根本性转变与高效整合。和传统生产力依赖要素投入的模式不一样，新质生产力以全要素生产率显著改善为关键标识，以数字经济人工智能生物技术等前沿产业为主要依托，呈现出绿色化、智能化、融合化的鲜明特点。新质生产力的培育与演进不光革新了生产组织形态与产业链分布，还对市场治理体系的灵活性及效能提出全新挑战，深刻重塑着经济治理的内在机理与实施路径。

### 园区工商管理的职能构成与制度逻辑

园区工商管理属于特定产业空间里的综合性行政管理活动，其核心目标是维护市场秩序、保障公平竞争以及优化营商环境，主要职能涵盖市场主体登记、经营行为监督、消费者权益保护和企业信用体系建设等方面。从制度逻辑层面分析，园区工商管理同时具备规范与服务双重特性，规范性要求依照法律约束市场主体经营行为并引导其合规发展，服务性则通过降低制度性交易成本、优化审批流程和提升政务效率来激发园区市场活力。两种特性相互作用，共同为园区市场生态的健康运行提供制度支撑，其职能范围与实施效果

直接影响着园区吸引创新资源、培育新兴产业的潜力空间。

## 新质生产力背景下园区工商管理面临的现实困境

### 监管技术手段滞后，数字化转型能力不足

随着新质生产力快速迅猛地发展，数据密集型和技术驱动型企业大量涌现，园区经济形态变得越发复杂多样，传统工商监管方式主要依靠人工巡查、纸质档案以及线下核验，已经无法有效应对当前面临的挑战。目前多数园区工商管理部门尚未构建起覆盖市场主体全生命周期的数字化监管体系，普遍存在数据采集渠道分散、信息更新滞后以及预警响应迟缓等问题，监管资源有限和监管对象复杂之间的矛盾日益突出，导致违规行为难以被及时发现和处理。数字化监管能力不足不仅削弱了工商管理的执法效果，还阻碍了园区市场治理体系向智能化、精准化方向发展的进程。

### 监管模式固化僵化，难以适配新业态发展需求

新质生产力推动产业升级正深刻改变园区市场主体经营与商业模式，平台经济、共享经济和人工智能服务等领域新业态不断涌现，这些新业态有着经营边界不清晰、商业模式更新快、跨界融合明显等特点，和传统行业分类体系存在比较大的差异。当前园区工商管理制定基础还是传统实体经济制造业，在市场准入门槛、经营范围划分和监管频率安排等方面，依旧沿用工业化时期制度框架，很难适应新业态轻

资产、去中心化和数据驱动等特性。制度供给和业态发展之间的这种脱节，在实践中暴露出两种问题，一方面是对尚未成熟的新业态监管过度阻碍创新主体探索，另一方面是对现行分类外的跨界业态监管缺失埋下市场风险隐患。制度僵化和业态灵活之间的矛盾，已经成为限制园区新兴产业培育和高质量发展的主要障碍。

#### 协同治理机制缺位，多元主体合力尚未有效形成

园区工商管理关联工商、税务、市场监管、科技、发改等多个部门，与此同时，园区管委会、行业协会、平台企业等主体也深度参与到园区治理之中，进而形成了权责交叉且条块分割的复杂治理体系。在新质生产力发展的背景下，新兴产业的跨界融合趋势持续加剧了部门间职能边界的模糊性，各职能主体在监管权限划分与责任认定方面存在着明显的制度空白，现行协同机制既缺少有效的信息共享渠道，也没有常态化的联动响应机制，数据壁垒和利益藩篱相互交织在一起，导致跨部门监管合力很难形成。这一结构性困境在实践过程中产生了明显的负面影响，部门间协调成本在不断增加，园区市场主体普遍面临多头管理、重复检查等制度性障碍，行政资源的内耗与分散严重削弱了工商管理的整体效能。治理主体碎片化与协同机制缺失双重因素共同作用，不仅降低了营商环境的制度吸引力，更从根本上限制了园区创新生态的自我整合与持续发展能力。

#### 新质生产力背景下园区工商管理转型升级的路径选择

##### 构建大数据驱动的智慧监管平台，重塑园区数字化监管能力体系

破解园区工商监管数字化能力不足的根本出路，在于以大数据、人工智能及云计算作为基础，打造覆盖企业全生命周期的智能监管体系，该体系需要整合工商注册、税务申报、信用状况、经营行为等多源信息，借助机器学习构建动态风险识别模型，实现对违规行为的自动预警与精确判断。在数据获取环节，利用物联网设备和园区数字基础设施，将监管范围扩展至经营场所的实时监控。在分析环节，通过知识图谱和自然语言处理技术，深入剖析企业间的关联网络及风险隐患，同时采用区块链技术建立不可篡改的数据存证机制，保障执法过程的可追溯性和数据真实性。智能监管体系的建成将推动园区工商管理模式从被动应对转向主动预测，为培育新质生产力过程中的市场秩序提供数字化保障。

##### 探索“监管沙盒+元宇宙场景”融合机制，打造新业态包容审慎监管新范式

对于新质生产力所衍生出的平台经济、人工智能服务以及数字资产交易等新兴领域而言，传统刚性监管模式的适应性明显不足，当下迫切需要构建一种兼具灵活性与预见性的

新型监管体系。“监管沙盒”机制为新兴市场主体开辟出有限且可控的试验场地，在豁免部分既有合规条款的条件下开展商业模式的探索，监管部门借此能够获取真实的业务数据并动态调整监管策略，融合元宇宙虚拟仿真技术构建监管推演平台，通过创建数字孪生试验环境，对新兴业态的市场表现、合规隐患和社会影响进行事前模拟与压力测试，从而实现政策发布前的风险评估与规则优化。这种“沙盒实践+元宇宙仿真”的双轨协同模式突破了传统监管“先定规后准入”的线性思维，形成“试中管、管中调”的动态包容监管框架，显著缓解了制度供给与业态创新之间的结构性失衡状况。

##### 搭建多元主体协同共治的智能治理生态，激活园区工商管理整体效能

破解园区工商管理协同治理机制缺位的困局，就得借助智能技术作为桥梁重新构建跨越部门、层级和主体的协同治理体系，要通过人工智能与大数据平台建立统一的园区市场治理信息共享中心，以此打破工商、税务、市场监管、科技等部门之间的数据隔阂，进而实现监管信息的实时传递、动态比对与智能分配，最终彻底解决因条块分割造成的“信息孤岛”现象。在治理结构方面要形成以园区管委会为核心、职能部门为执行主体、行业协会及平台企业为补充的协同治理网络，并且利用智能调度系统实现联合执法、协同监管和快速响应的有效衔接，同时尝试把区块链技术融入治理流程，对各方权责落实和信息共享行为进行链上记录与智能验证，从而提升治理过程的透明度与可追溯性。这种多元化智能协同治理生态的构建，将推动园区工商管理从传统的分散式、碎片化管理模式向现代化的整体化、系统化管理模式转变。

#### 结束语

新质生产力的深入推进，为园区工商管理转型升级提供了根本动力与方向指引。从构建大数据驱动的智慧监管平台、探索“监管沙盒+元宇宙场景”融合机制，到搭建多元主体协同共治的智能治理生态，三条路径环环相扣、协同推进，共同指向园区工商治理体系的系统性重构。园区工商管理的转型升级，归根结底是以制度创新与技术赋能的双轮驱动，回应新质生产力对市场治理现代化的内在要求。唯有持续深化改革、动态优化路径，方能为园区创新主体营造更优质的制度环境，进而为新质生产力的高质量发展提供坚实的治理保障。

作者简介：梅杰 天津滨滨工业园开发有限公司

责任编辑：杨佳宇 投稿邮箱：zhouhl@staff.ccidnet.com