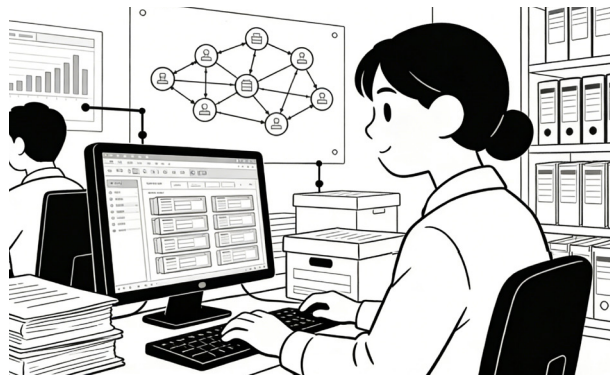


# 档案数字化与大数据融合应用研究

文 | 李莹

档案管理面临数据激增、效率低下等挑战。档案数字化与大数据技术的融合为解决问题开辟新路径。数字化转换实现数据高效采集，大数据分析推动信息深度利用，融合应用显著提升管理智能化水平，实现服务精准投送。探讨融合应用的技术模式与保障机制，对推动档案事业现代化具有重要意义。



(配图由 AI 生成)

## 档案数字化与大数据融合应用的技术基础

### 档案数字化核心技术与数据标准体系

档案数字化技术涵盖高分辨率扫描、智能字符识别、图像增强处理三个关键模块。扫描设备运用 CCD 感光元件配合专业镜头系统，实现档案原件的高保真转换；字符识别算法基于深度学习模型，能够处理楷书、行书及草书等不同字体形式；图像处理采用边缘检测、噪声滤除、对比度增强等算法，有效改善档案图像品质。数据标准规范围绕元数据架构设计展开，形成描述性、管理性、结构性三层元数据体系。格式标准选择 TIFF、PDF/A 等长期保存规范，防范格式迁移风险；编码规则统一档案分类号、全宗号、目录号的生成逻辑，保障数据一致性；质量标准明确图像分辨率、色彩深度、文件大小等技术参数，建立从采集到验收的全程质控流程。

### 大数据技术架构与档案业务适配机制

大数据架构采用分层设计模式，由数据采集层、存储层、计算层、服务层组成。采集层通过 ETL 工具整合多源数据，实现异构系统的数据汇聚；存储层运用分布式文件系统，兼容结构化与非结构化的档案数据混合存储需求；计算层集成批处理与流处理引擎，提供离线统计分析和实时查询响应能力；服务层提供标准化 API 接口，支撑上层业务应用开发。业务适配机制专门解决档案专业规范与大数据技术规范的衔接问题。接口适配层建立数据交换协议，打通档案系统与大数据平台的连接通道；元数据转换模块实现档案著录标准与大数据模型的自动映射；安全适配组件确保档案敏感信息在

大数据环境中的访问控制；兼容性设计使传统档案管理软件能够无缝接入大数据技术环境。

## 档案数字化与大数据融合应用的核心模式

### 多源数据融合处理与智能化管理体系

档案数据融合将纸质文档、电子文件、音视频资料等异质载体整合为统一资源池，消除档案管理中的信息孤岛现象。数字指纹技术为每份档案生成唯一哈希值，区块链记录档案修改痕迹，确保档案凭证功能在数字环境中的延续；密级自动识别扫描档案内容中的涉密词汇和敏感信息，依据国家保密标准设置访问权限和解密期限；全宗关系重构打破原有组织界限，形成跨机构与跨年代的档案关联映射，完整还原历史事件脉络；档案价值量化评估模型结合凭证效力、史料价值、社会影响三个维度，计算档案保存优先级和资源配置权重。智能化管理从文件预归档阶段开始介入，自动采集元数据并进行质量预检，完整性监控运用数字水印和校验码双重验证，实时监测档案文件状态变化。分级存储根据档案利用频率和重要程度，将热点档案部署在高速存储设备，冷门档案转入低成本存储介质，实现存储资源的动态优化配置。

### 深度关联分析与档案知识服务创新

关联挖掘算法解析档案内容中的实体要素和语义关系，构建人物、机构、事件、地点的多维关联图谱，证据链重建将散布在不同全宗中的相关档案串联起来，为司法审判和行政执法提供完整的证据支撑，满足法庭对档案证据真实性、

关联性及合法性的要求，历史情境还原结合了同期社会背景数据，重现档案形成时的政治环境、经济条件、文化氛围，准确解读档案的历史内涵；专题档案聚合以研究主题为核心，跨越时空限制收集相关档案并分析其内在逻辑，生成主题明确的档案专辑。知识服务模式从被动检索转向主动发现，问答系统支持自然语言查询，用户提出具体问题即可获得相应档案内容。自动摘要提取档案关键信息并生成结构化概要，大幅降低用户阅读成本；古文档识别将繁体字、异体字及手写体转换为现代标准文字，消除文字障碍；文献综述工具梳理特定时期或主题的档案资料，自动生成研究综述报告；社会记忆挖掘从档案内容中提取历史时期的生活细节、文化符号、价值观念，还原特定年代的社会生活场景和文化特征。

#### 智能预测分析与个性化档案服务

需求预测监测学术热点、政策变化、社会事件，提前识别档案利用需求的增长趋势。热点档案预判通过新闻舆情和研究动态分析，预测特定主题档案的需求峰值并提前准备相关资源，征集策略优化分析现有馆藏结构和社会记忆空白，指导档案部门有选择性地开展征集活动。用户画像基于利用历史、专业背景、研究领域构建多维用户特征模型，预测个体档案需求倾向，保存风险评估考量载体老化速度、技术淘汰周期、环境威胁因素，制定档案抢救保护的优先序列。个性化服务根据用户类型提供差异化内容展示，研究人员获得详细的档案著录信息和学术价值分析，普通公众接受通俗化的档案故事和历史背景介绍。权限管理结合用户身份验证和利用目的审核，动态开放相应范围的档案资源，移动服务适配智能手机、平板电脑等终端特点，支持档案内容的移动浏览和离线下载。利用效果追踪收集用户对档案内容的评价反馈，持续改进服务质量，档案推荐引擎分析用户兴趣偏好，主动推送可能感兴趣的档案资源，变被动查找为主动发现。

#### 档案数字化与大数据融合应用的保障体系

##### 技术标准规范与数据质量控制体系

档案大数据标准化工作亟须顶层设计，国家档案局应牵头制定标准体系，涵盖数据分类、编码规则、著录格式、质量评价等环节。元数据规范要兼容国际标准和中国特色，在与都柏林标准对接的同时体现中华档案文化独特性。载体多样性带来标准制定复杂性，古籍善本需要专门数字化标准，现代电子文件要求不同保存格式。质量管控贯穿档案数据全生命周期，源头采集实施质量预检，加工处理进行质量监测，最终交付完成质量验收。档案真实性验证通过数字签名、时间戳、区块链等技术确保内容原始性和完整性。质量评估引入第三方专业机构进行独立审核认证，数据清洗工具针对档案信息特殊性定制开发，识别著录中的错别字、日期格式错

误、重复条目等问题。

##### 信息安全防护与档案合规管理制度

档案信息安全关系到国家秘密和个人隐私，分级分类保护策略考虑档案密级属性。绝密档案实行物理隔离，秘密档案采用加密传输，内部档案设置访问控制，档案利用审查制度建立申请审批流程，核实利用者身份和目的。数据脱敏技术保护档案个人敏感信息，对身份证号码、电话号码等进行技术处理，在保留研究价值的基础上维护隐私权益。安全等级认证制度引入国际信息安全管理标准，要求档案机构通过权威认证，应急响应预案制定安全事件处置程序，明确分级标准和报告机制。档案合规管理执行《档案法》《网络安全法》《保密法》等法律法规，档案安全责任制实行一岗双责，管理人员承担业务管理和安全管理双重责任。

##### 组织架构优化与可持续发展机制

传统管理模式无法满足大数据时代需求，组织变革应适应档案数字化转型要求。领导体制设立数字化工作委员会，由主要负责人担任主任，统筹重大事项决策。专业机构围绕大数据应用需求，新增数据治理、系统运维、用户服务等岗位。人才培养注重复合型人才引进培育，需要档案专业知识的传统人才和掌握大数据技术的新型人才。外部协作与高校、科研院所、技术企业建立合作关系，借助外部智力资源。投入保障探索多元化资金筹措，通过项目申报、社会捐赠、服务收费等筹集资金。技术演进跟踪关注人工智能、区块链及云计算等前沿技术，适时引入先进技术，绩效考核从用户满意度、服务效率、技术先进性等维度评价成效。

#### 结束语

档案数字化与大数据融合应用代表了档案管理现代化的发展方向。坚实的技术基础为融合应用提供了有力保障，创新的应用模式推动了档案服务质量的全面提升，系统化的保障体系确保了融合发展的规范性与可持续性。展望未来，技术标准的进一步完善有助于提升行业整体标准化水平，智能化管理体系的深度优化能够释放更大的服务潜能，个性化档案服务模式可以满足社会公众日益增长的差异化需求。档案数字化与大数据技术的深度融合必将开启档案事业发展的新篇章，为档案管理现代化注入强劲动力。

**作者简介：**李莹 宽甸满族自治县交通运输局（交通运输综合行政执法队）