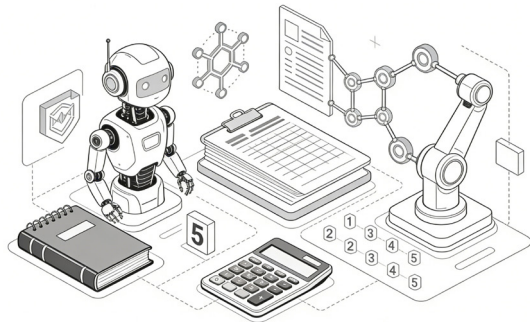


# 人工智能融合会计信息重构研究

文 | 卢昌梅

在数字经济的大背景之下，会计信息系统正在经历深刻变革。随着企业所处环境变得日益复杂，利益相关者对信息时效性和预测性要求更高，传统会计工作主要依赖人工进行处理，存在信息滞后、颗粒度粗等诸多问题。机器学习等先进技术相互融合之后，引发了信息采集、分析全流程的变革，这并不是简单的非技术叠加，而是对信息生成逻辑和价值创造模式的重构。深入研究人工智能重构会计信息的机理与路径，对推动会计智能化转型具有重要价值。



(配图由 AI 生成)

## 人工智能与会计信息融合重构的理论基础

数据洪流以及复杂决策正在挑战传统会计体系。传统会计主要依赖人工处理和定期报告，导致信息滞后且难以实时反映业务变化。智能技术革新了会计信息处理方式，机器学习和算法推动会计模式从经验驱动转向数据驱动，重塑了会计信息生成的逻辑。

### 会计信息重构的动因与内涵

传统会计信息获取是依靠人工操作的，处理过程严格遵循既定的程序，成果会按照固定周期来做汇总，然而这种模式在数字化环境中已显现出反应迟滞和视角局限方面的不足。企业决策现在极其渴求即时的财务数据，也需要潜在风险方面的提示以及全方位的价值衡量，但是传统体系很难达成这些迫切要求。会计信息重塑是借助先进科技对信息获取处理及分析进行系统性革新，促使数据从滞后的历史记录转变为前瞻性分析工具，还从单一的财务视角拓展至覆盖业务市场与风险的整合框架，从而增强信息对管理决策的支持效力。

### 融合重构的理论逻辑与技术支撑

信息不对称理论明确指出委托代理关系存在的关键问题，智能技术通过提升信息透明度和预测准确性来减少代理成本。决策有用观强调会计信息必须满足利益相关者的决策需要，算法模型推动会计从传统事后记录转变为前瞻预测且更贴近实际决策环境。价值创造理论要求会计突破传统单纯记账功能，智能分析助力企业发掘价值增长点并优化资源配置。在技术层面，数据层整合保证业务与财务信息能够实时同步。算法层整合把会计准则转化成可进行计算的模型，智

能层整合赋予系统自主学习和情境理解的能力，这三层架构协同合作推动体系进行重构。

## 人工智能融合重构会计信息的实现机制

智能技术对会计信息生成逻辑进行革新并贯穿全流程。大数据打破壁垒实现多元数据的有效整合，算法把准则固化成可执行程序内容，智能分析从海量数据中挖掘出决策价值。这些技术协同起来推动会计信息从碎片化记录转变为动态流转，从依靠经验判断转变为算法驱动模式。

### 数据采集环节的融合创新

传统会计信息获取得依靠人工来操作，需要逐笔仔细核对纸质文件并录入，这个过程不只是耗费时间和精力，还特别容易产生人为方面的失误，现代智能技术已经对这一环节做了全面升级。光学字符识别技术能够把发票合同等原始文件转化成电子数据，自动提取交易金额、日期、合作方等关键信息，在生产与仓储环节当中，部署的物联网装置可以实时监控物料消耗产出数量库存变动，无须人工干预就能获取精确的运营记录。区块链凭借不可篡改的时间戳和数据摘要特性，确保了所采集信息具有完整性和可信度。而且元宇宙里虚拟资产的流通催生了新型数据形态，智能采集系统必须同步融合虚拟与现实场景双向数据交换，以此打造一体化的跨领域数据架构。

### 信息加工处理的算法驱动

会计信息加工的核心环节在于分类、计量与确认，以往传统方式依靠人工来操作，算法技术的应用达成了该流程

的自动化与智能化目标。自然语言处理技术能够解析合同内容，自动识别履约义务拆分、收入确认时点等关键条款，把非结构化文本转换为结构化会计数据。深度学习模型通过分析大量的历史分录数据，掌握不同业务的科目映射规则，从而自动生成借贷分录并验证金额的准确性。在成本分配方面，强化学习算法可以追踪资源在各流程中的消耗情况，动态计算产品或项目的实际成本负担，突破了传统固定比例分配的局限。大数据平台整合财务、业务以及市场等多源信息，配合算法引擎进行实时处理，让财务数据从月度报告转变为可随时查询的动态信息。

### 智能分析与动态报告的价值提升

智能技术赋予分析报告环节更强的洞察力与表达力。时间序列预测模型整合企业历史财务数据与宏观经济指标，推演未来季度的现金流状况与盈利水平，帮助管理层提前做好资金安排。知识图谱技术梳理企业、供应商、客户以及关联方之间复杂联系网络，揭示隐蔽关联交易链条和潜在风险传播路径。异常检测算法审视财务数据以识别偏离常态的信号，能迅速发现可能存在的舞弊现象或者运营异常情况。在报告输出方面，用户画像可以明确各利益相关方的核心关切点，推荐算法据此为投资者、债权人以及监管方定制差异化内容。自然语言生成技术将复杂财务指标转化成通俗文字描述，配合可视化图表直观呈现数据关联，元宇宙技术，甚至创建可交互沉浸式财务数据空间供用户探索。

### 人工智能融合会计信息重构的实施路径

要推动人工智能和会计信息进行深度整合，需要在技术、制度和人才层面协同推进。技术设施为会计信息重构构建基础环境，准则体系确保智能化流程符合规范与监管要求，人才转型保障技术应用能切实转化为实际价值，这三个方面相互依存，共同构成融合落地的关键支撑要素。

#### 技术层面：构建智能化基础设施

智能基础设施的根基其实在于数据治理方面，企业需要制定统一的数据标准才行，要统一各业务系统的数据格式、口径及质量要求，以此消除财务、供应链、客户管理等系统间的数据孤岛问题。还需构建高性能数据平台用来处理海量信息，运用分布式架构去满足实时处理方面的需求，算法的可解释性和审计能力密切相关，需要开发透明算法确保决策能够可追溯、可验证。在数据共享的过程中隐私保护技术必不可少，联邦学习、差分隐私等方法可在跨组织协作里保障信息安全。智能系统存在模型漂移、对抗攻击等相关风险，必须部署实时监控机制来侦测异常行为情况，应该推动开源算法与标准接口建设工作，降低中小企业的应用门槛，避免技术鸿沟扩大。

#### 制度层面：完善适配性准则规范

目前现有的会计准则是基于人工操作的，很难适应算法决策和自动核算这类新场景，所以需要补充智能化应用方面的规范，要明确算法资产的确认与计量相关规则，规范智能系统在信息披露方面的操作，界定清楚算法与人工决策各自的责任。推动会计准则实现结构化，把文字描述转化成机器能够执行的规则引擎，让系统可以直接调用准则逻辑。审计领域需要制定算法审计的相关标准，规范对智能系统数据来源、模型训练以及决策输出的检查工作。建立起算法伦理机制，以此防范算法偏见的出现，保护好数据主体的相关权益，监管部门应当加强跨领域的协作，推动金融、税务、审计机关共享智能监管的技术与经验，形成监管合力从而避免重复检查情况的发生。

#### 人才层面：推动会计职业转型升级

智能技术把核算和记账这类重复劳动给取代了，会计行业当下正面临着角色转型的情况。教育体系应当进行调整改变，将数据分析、算法原理和商业智能纳入核心课程之中，以此来培养精通会计和技术工具的复合人才。教学方面要大力加强案例教学与企业实践活动，让学生能够在真实的场景中得以成长，从业者需要通过参加培训来掌握智能工具，从核算工作逐渐转向管理分析工作，聚焦业务洞察、战略规划以及风险管理等高价值工作。建立起人机协作的良好模式，充分发挥人类在伦理、创新和决策等方面的核心优势，防止由于技术依赖而导致自身能力出现弱化。职业能力标准需要及时更新完善，突出数据洞察、业务理解和战略思维等高端能力，推动整个行业从技术执行向价值创造转变。

### 结束语

智能化和会计信息相结合是会计演进的必然方向，推动会计从价值记录往价值创造转变，重构改变信息生成逻辑与质量要求，赋予会计系统感知和预测功能。推进技术、制度和人才培养协同进行，既要强化数据治理与算法安全保障，也要完善智能准则相关内容，更要推动会计人员向分析师方向转型。未来可以研究新技术对会计理论产生的影响，关注算法伦理实践相关情况。会计行业只有顺应智能化浪潮发展趋势，坚守信息真实这一重要使命，才能在数字时代保持其基础作用。

**作者简介：**卢昌梅 金湖县国有资产管理服务中心

责任编辑：杨佳宇 投稿邮箱：zhouhl@staff.ccidnet.com